

Mana

Výroční zpráva za rok 2019

Společnost Mana, o.p.s.

Společnost Mana, o.p.s. vznikla v roce 2004 (pod názvem Sdružení Mana) a do dnešního dne prochází postupným rozvojem klíčových služeb a aktivit. V roce 2019 nabízela Společnost Mana tři základní okruhy činností:

1/ Nejstarší část je oblast tzv. **Expertních služeb**, kterými realizujeme publikační a lektorskou činnost, supervize a koučink jiným osobám či poskytovatelům sociálních služeb.

2/ Nejdůležitější oblastí je poskytování **sociálních služeb** osobám se závažným duševním onemocněním a jejich blízkým. Tyto služby mají formu ambulantní i terénní. Jedná se konkrétně o Centrum psychosociální rehabilitace (které Mana převzala od Sdružení Integra Haná v roce 2007) a Terénní psychosociální tým, (který vznikl v roce 2015 díky realizaci sub-projektu Norských fondů). V září tohoto roku vznikla nová sociální služba – sociální rehabilitace CDZ. Jedná se o nově vznikající službu která bude součástí Centra duševního zdraví.

3/ Nejnovější oblastí jsou **návazné projekty** týkající se zvyšování kvality práce s osobami se závažným duševním onemocněním – Projekt Daidalos (zaměstnávání osob s duševním onemocněním) a projekt Zvyšování kvality sociálních služeb Společnosti Mana a rozvoj mezioborové spolupráce.

Registrované sociální služby: Společnost Mana, o.p.s. poskytuje sociální služby osobám se závažným duševním onemocněním. Pomocné orientační diagnostické vymezení: Osoby s onemocněním z okruhu psychóz, především schizofrenie, bipolární afektivních poruch, schizotypální poruchy, schizoafektivní porucha.

Sociální služby realizujeme v rámci tzv. **multidisciplinárního týmu** – složení týmu z více specializací, které umožňují klientovi řešit jeho problém a podporu v komplexním měřítku. Multidisciplinární tým v roce 2019 tvořili sociální pracovníci, zdravotní sestra, psychologka, pracovní poradci a externí advokátní poradce.

V roce 2019, napříč oběma registrovanými službami, byla poskytnuta nabídka skupinových setkání pro rodinné příslušníky a blízké osob s duševním onemocněním. Tato skupina se scházela pravidelně jednou za dva měsíce a kromě psychologky a sociální pracovníci na ní participoval i lékař z oboru psychiatrie.

Centrum psychosociální rehabilitace (§ 70)

Posláním CPR je poskytování činností sociální rehabilitace směřující k dosažení maximální samostatnosti, nezávislosti a soběstačnosti a to rozvojem jejich specifických schopností a dovedností, posilováním návyků a nácvikem výkonů běžných pro samostatný život s nemocí s využitím silných stránek klienta a jeho kompetencí.

V roce 2019 měl pracovní tým 2,8 úvazku v přímé práci. Tým služby se zaměřoval na individuální práci s klienty, využíval prvky metodiky CARE (mapování, individuální plánování, krizový plán...). Díky realizaci ESF projektů, hlavně projektu „Procesy“ jsme započali s případovými konferencemi s klienty a dalšími aktéry ze složek veřejné správy, NNO, zdravotních zařízení. Tím jsme posílili individuální intervence o komplexní podporu klienta. Kapacita v roce 2019 byla naplněna na 100%.

Využití nabízených služeb v roce 2019:

Nabízené činnosti	Procentuální využití
Nácvik péče o vlastní osobu a domácnost	12%
Uplatňování práv a zájmů klienta	31%
Výchovné a vzdělávací	35%
Zprostředkování kontaktu se společenským prostředím	22%

Statistická data 2019:

Počet klientů	97
Počet hodin přímé péče	3220

Psychosociální terénní tým (§66)

Terénní tým vznikl v roce 2015 díky realizaci sub-projektu Norských fondů. Terénní služba je nyní nedílnou součástí nabídky sociálních služeb Společnosti Mana. Poskytuje intervence přímo v přirozeném prostředí klienta - jeho komunity nebo při jeho hospitalizaci ve zdravotnickém zařízení. V roce 2019 jsme prohloubili spolupráci se zdravotnickými zařízeními v regionu (Fakultní nemocnice Olomouc, Vojenská nemocnice Olomouc, ambulantní lékaři), ale nejvíce jsme se věnovali spolu s PL Šternberk nastavování nových služeb a

spolupráce v rámci reformy péče o duševní zdraví v ČR (vznik CDZ v Olomouci, multidisciplinární týmy...). V rámci terénních programů je prioritou spolupráce s odborníky, zároveň i s klientem, směr jeho léčby, možnost ukončení hospitalizace, následnou péči po hospitalizaci, možnost zakotvení ve společnosti, odhalování silných stránek klienta a jeho kompetencí. Díky již zmiňovanému evropskému projektu „Procesy“, který podporuje realizaci případových setkání s klientem a dalšími aktéry jako jsou NNO, veřejná správa, ale i zdravotnický personál se nám ještě více podařilo tyto navázané vztahy rozšířit. Velkou část intervencí zajišťujeme formou doprovodu klienta a to nejen do zdravotnických zařízení, ale i k institucím nebo dalším organizacím pracujícím s osobami s duševním onemocněním (např. OSSZ, ÚP, Člověk v tísni – dluhová problematika, občanská poradna- právní oddělení...).

Možnost pracovat s klientem v jeho přirozeném prostředí nám umožňuje hlubší navázání vztahů nejen s klientem, ale i s jeho přirozenou komunitou (sousedé, rodina, zaměstnavatel...) a tím se více propojuje využívání přirozených zdrojů klienta a přesnější cílení podpory.

Terénní tým se v roce 2019 zaměřoval mimo jiné i na klienty v prvokontaktu – díky kvalitní spolupráci s PL Šternberk došlo k předání klientů, kteří jsou na úplném začátku léčby, po prvních atakách nemoci, zatím bez náhledu a po propuštění hrozilo riziko propadnutí zdravotními i sociálními službami. Sociální pracovnice, která pravidelně dojíždí do PL Šternberk měla možnost s nimi navázat první kontakt, vytvořit bezpečný vztah a při ukončení hospitalizace zabránila propadnutím sítí služeb, a podpořila udržování kontaktu, který jim pomáhá zvládnout první roky s nemocí, edukaci, podporu rodiny, prevenci sociální izolace...

Společnost Mana se v roce 2015 stala partnerem Psychiatrické léčebny ve Šternberku v projektu **START** – KRS Komplexní rehabilitace k soběstačnosti. Spolupráce na projektu pokračovala i v roce 2019. Naší rolí v programu, který vytváří vhodné podmínky pro pacienty před ukončením hospitalizace, je příprava a podpora účastníků programu pro lepší fungování v domácím prostředí.

Terénní sociální pracovník dojíždí pravidelně do léčebny na skupinové a individuální konzultace a seznamuje pacienty v programu START se sociálními službami, s oblastmi možné podpory a s návaznými službami, které lze využít po ukončení hospitalizace.

V roce 2019 jsme v rámci tohoto programu oslovili v PL Šternberk 89 pacientů během skupinových aktivit, 32 pacientů využilo individuální konzultace.

Využití nabízených služeb v roce 2019:

Nabízené činnosti	Procentuální využití
Uplatňování práv a zájmů klienta	60%
Sociálně terapeutické činnosti	20%
Zprostředkování kontaktu se společenským prostředím	20%

Statistická data 2019:

Počet klientů	99
Počet hodin přímé péče	2925

Sociální rehabilitace CDZ (§70)

Jak již bylo výše uvedeno Společnost Mana se aktivně zapojila do reformy péče o duševního zdraví v ČR. Jednou z aktivit, které umožňují nový pohled na podporu klienta je vznik Centra duševního zdraví. Jedná se o nový typ služby, který spojuje zdravotní a sociální část. Tým pracuje převážně v přirozeném prostředí klienta formou multidisciplinárního týmu (lékař, psycholog, zdravotní sestra, sociální pracovník, peer). Cílová skupina je diagnosticky shodná s cílovou skupinou Společnosti Mana, rozdílem je, že klienti CDZ jsou škálování dle skóre GAFU, kde je GAF použit jako klinický nástroj pro celkové posouzení aktuální úrovně zneschopnění. Pro potřeby CDZ je nutné aby klient měl funkční narušení, skóre GAF rovno nebo větší než hodnota 70. Cílem CDZ je vytvořit službu, která pracuje s klientem intenzivní formou, nejlépe v jeho přirozeném prostředí, snížit počet hospitalizací, zkrátit pobyt v léčebně nebo nemocnici, preventivně zabraňovat izolaci klienta, pracovat s klienty v krizových situacích. CDZ je v Olomouci tvořeno sociální službou (sociální rehabilitace CDZ – Společnost Mana) a zdravotní částí (PL Šternberk). V rámci této aktivity byla k 1.9.2019 zaregistrována nová sociální služba – Sociální rehabilitace CDZ. Jelikož se jedná o pilotní projekt bude CDZ po dobu 18-ti měsíců realizováno z EU projektu. Na podzim 2019 se nepodařilo podat výzvu na vznik tohoto zařízení, protože došlo k posunutí termínů výzev na MZ a tato sociální služba pracovala v minimálním rozsahu 0,1 úvazku. Předpokládáme, že v roce 2020 bude úspěšně zařazeno CDZ do výzvy MZ a bude realizováno v plné podobě. V roce 2019 se jednalo při

činnosti této služby o mapování klientů v PL Šternberk, postupnému kontaktování cílové skupiny. Pracovali jsme s 8 klienty v rozsahu 48 hodin přímé práce.

Tým Společnosti Mana v roce 2019 realizoval dva evropské projekty:

Projekt Daidalos

Jedná se o program pracovní aktivizace a zaměstnanosti pro osoby se závažným duševním onemocněním na Olomoucku, který realizuje Společnost Mana v rámci ESF projektu CZ.03.1.48/0.0/0.0/16_068/0007153. Tento evropský projekt počal realizaci v roce 2017 a k 31.10.2019 byl úspěšně ukončen. V rámci tohoto projektu byli přijati dva specialisté na podporované zaměstnávání a jeden peer konzultant. Podstatou tohoto programu nebylo jen vlastní zaměstnání osob s duševním onemocněním, ale celková aktivizace účastníků projektu, možnost jejich profesního vzdělávání – IT kurzy a rekvalifikace.

Projekt „Procesy“

Jak již bylo výše zmíněno jedná se o projekt, který zkvalitňuje sociální služby poskytované Společností Mana. Jednak v rovině aktualizací standardů kvality sociálních služeb a vzdělávání pracovníků (krizová intervence, CARE model...) a na straně druhé prohloubení multidisciplinárního týmu na Olomoucku, který pracuje s osobami se závažným duševním onemocněním. V rámci této aktivity vznikla skupina, která je tvořena zástupci NNO, veřejné správy a zdravotnických zařízení, která se zapojuje do podpory osob se závažným duševním onemocněním na Olomoucku. Společnost Mana v rámci projektu realizuje s touto skupinou společné workshopy, které jsou zaměřeny na zkvalitnění péče o osoby se závažným duševním onemocněním a realizuje případové setkání s klientem a dalšími aktéry, kteří jsou v projektu zapojeni. Tento projekt započal v roce 2018 a ukončení je plánováno na rok 2020, ESF CZ.03.2.63/0.0/0.0/17_071/0007658.

Reforma péče o duševní zdraví

Společnost Mana se aktivně zapojila do reformy péče o duševní zdraví v ČR. Jedním z pilířů reformy je projekt destigmatizace, Společnost Mana byla oslovena v rámci tohoto pilíře NUDZ k aktivní spolupráci, která započala v roce 2018. Dále pak Společnost udržela a rozšířila multidisciplinární tým (pozice peer konzultanta) tato podoba týmu odpovídá myšlence reformy psychiatrické péče – komplexní nabídka služeb. V rámci terénních služeb se daří pracovat s klienty v jejich přirozeném prostředí a přímo s jejich komunitou což je opět podstata reformy. Nejdůležitějším bodem reformy psychiatrické péče v ČR je vznik Center duševního zdraví, jak bylo popsáno výše vznikla sociální služba, která bude součástí CDZ od roku 2020. Společnost Mana na konci roku 2019 započala spolupráci na dalším projektu, který je veden pod reformou – projekt multidisciplinarity.

Projekt partnerská síť

Spolupráce s Katedrou psychologie Univerzity Palackého v Olomouci

Od roku 2013 jsme partnery Katedry psychologie UP v Olomouci v rámci projektu „Vznik a rozvoj partnerské sítě pro realizaci stáží a aplikovaného výzkumu Katedry psychologie FF UP V Olomouci“ se zkráceným názvem Partnerská síť. Hlavním cílem projektu je vytvoření partnerské sítě mezi vybranými vzdělávacími, zdravotnickými, sociálně poradenskými, výzkumnými institucemi a komerčními subjekty na území České republiky.

V rámci 4 odborných modulů – modul klinické psychologie, modul psychologie v sociálních službách, modul psychologie práce a modul pedagogické a poradenské psychologie – dochází k jedinečnému propojení vzdělávacího, výzkumného a aplikačního prostoru psychologie.

Projekt zvyšuje kompetence studentů Katedry psychologie FF UP v Olomouci a jejich uplatnitelnost na trhu práce prostřednictvím nové podoby stáží a praxí, kterých je ročně zrealizováno až 800. Součástí projektu je i vznik Praktického pracoviště, na kterém probíhá praktická výuka studentů, a jsou realizovány výzkumy.

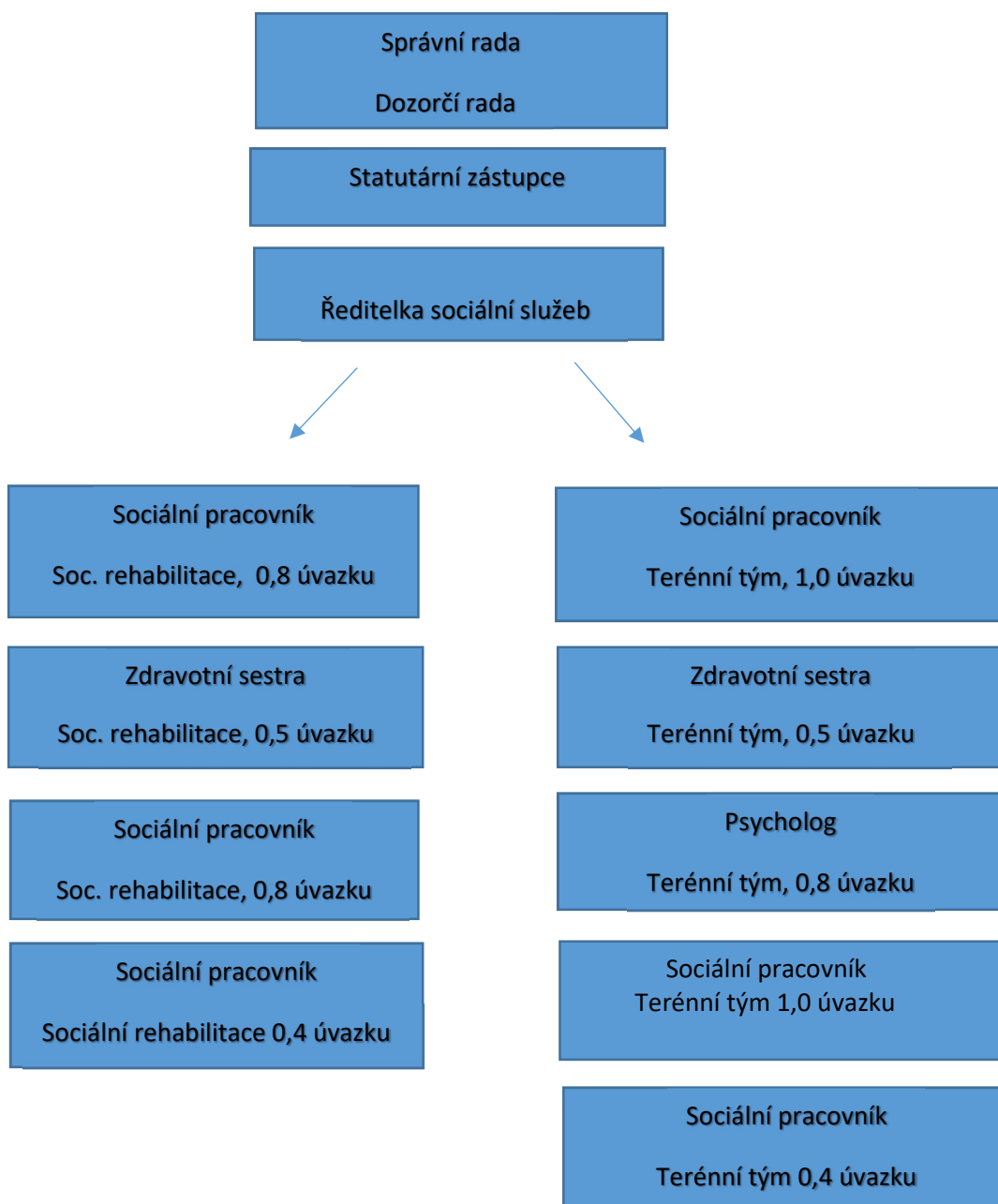
Pro naše zařízení je realizace odborných stáží a praxí studentů významným prostředkem k provázání sociálních služeb se širší obcí nejen klinických

psychologů, působících při zdravotnických zařízeních v našem regionu. Současně čerství absolventi Katedry psychologie získávají informace o fungování sociálních služeb a významu úlohy psychologa v multidisciplinárním intervenčním týmu.

Personální změny v roce 2019

V tomto roce došlo k posílení personálního obsazení v Psychosociálním terénním týmu o 0,3 úvazku.

Organizační struktura Společnosti Mana, o.p.s. (platnost k 30.12.2019)



Vzdělání pracovníků/supervize v roce 2019

Multidisciplinární tým v tomto roce pracoval pod supervizí Mgr. Michala Šalplachty. Supervizní setkání bylo směřováno k tématům: Role v týmu, kompetence jednotlivých pracovníků, směr činnosti Společnosti Mana, případová práce. Celý tým byl proškolen v tématu Duálních diagnóz. Pracovníci týmu dokončili 56-ti hodinový kurz krizové intervence, účastnili se konferencí (Kolaborativní přístup jako nástroj sociálního začleňování – zotavení, psychosomatická konference) a workshopů (např. otevřené dialogy, podpora samostatného bydlení...).

Publicita

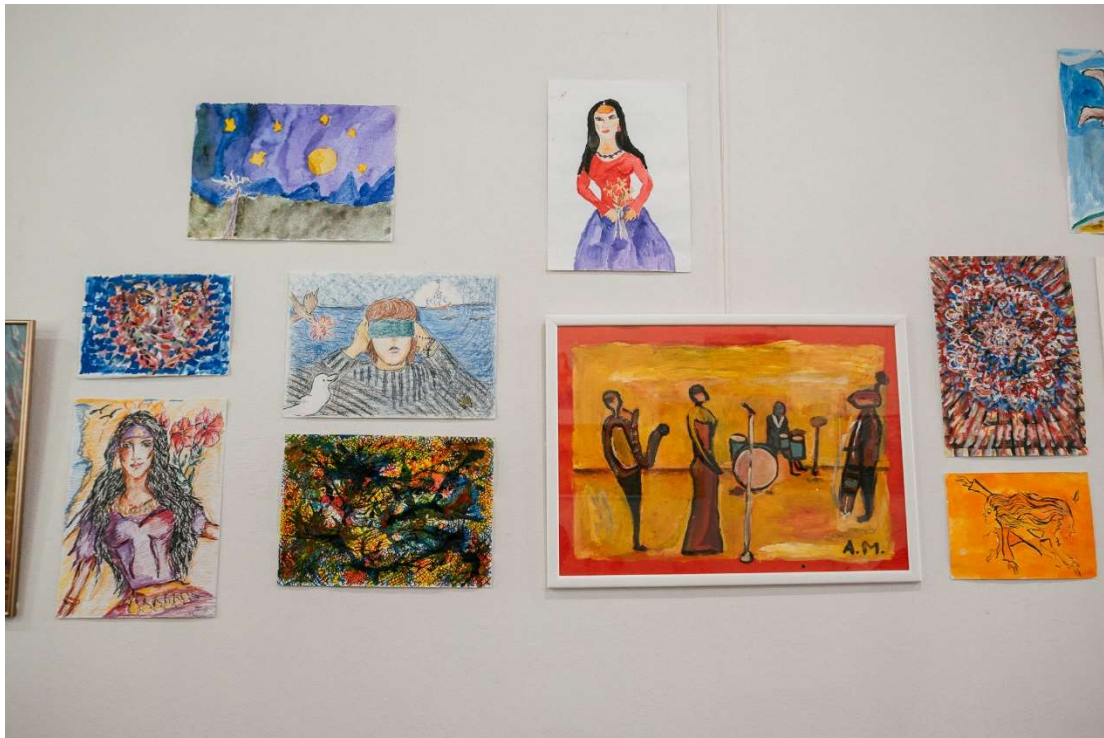
V roce 2019 jsme Vytvořili nové webové stránky: www.manaol.cz a propojili jsme je s FB profilem Společnosti Mana.

Naše služby jsme prezentovali na školení pracovníků P-centra, na konferenci dostupného bydlení - vzdělávací akce krajského úřadu, komunikace s osobami s duševním onemocněním, stigmata...V roce 2019 jsme se zapojili do celorepublikové akce **Týdne duševního zdraví** a 19.9.2019 jsme v prostorách Divadla na Cucký realizovali tuto akci pro veřejnost na téma zotavení, součástí byla beseda a výstava výtvarných děl klientů Společnosti Mana. V rámci TDZ jsme poskytli rozhovor v Českém rozhlase o sociálních službách Společnosti Mana s pozvánkou na danou akci.

V roce 2019 jsme se také zúčastnili léčebenských slavností v PL Šternberk.







Ekonomická data za rok 2019 v Kč:

Výnosy v členění podle zdrojů:

Položka	Celkem
Tržby z prodeje služeb – supervize a lektorská činnost	264 061
Úroky	285
Jiné ostatní výnosy	21 115
Přijaté finanční dary	15 552
Dotace EU Projekty	1 071 152
Provozní dotace Olomoucký kraj	4 743 100
Provozní dotace Město Olomouc	361 000
Celkem	6 476 265

Vývoj a stav fondů:

Položka	Počáteční zůstatek	Přijaté dary	Čerpáno	Konečný zůstatek
911 Dary od fyzických osob	3 731	32 000	15 552	20 179

Lidské zdroje:

Položka	K 31. 12. 2019
Průměrný evidenční počet zaměstnanců	13
Průměrný přepočtený počet zaměstnanců	8,86

Majetek a závazky – jejich struktura:

Položka	K 31. 12. 2019
Finanční majetek	2 161 750
Závazky – dodavatelé, přijaté zálohy, ostatní	89 584
Závazky - jiné	41 158

Náklady:

Položka	Vlastní činnost	Doplňková činnost	Celkem
Materiálové náklady	105 989	0	105 989
Energie a služby	1 023 726	244 191	1 267 917
Osobní náklady – odměna řediteli	0	0	0
Osobní náklady – odměna členům správní a dozorčí rady	0	0	0
Osobní náklady - ostatní	5 097 689	0	5 097 689
Náklady neuvedené	4 670	0	4 670
Celkem	6 232 074	244 191	6 476 265

	Vlastní činnost	Doplňková činnost	Celkem
Výnosy	6 212 204	264 061	6 476 265
Náklady	6 232 074	244 191	6 476 265
Hospodářský výsledek	-19 870	19 870	0